



## 2024年3月期 第1四半期 補足説明資料

---

### －目次－

|                       |           |
|-----------------------|-----------|
| 1. 会社概要               | .....P1-3 |
| 2. 決算概要               | .....P4   |
| 3. 連結損益の状況            | .....P5-6 |
| 4. 連結貸借対照表の状況         | .....P7   |
| 5. 2024年3月期の業績予想・配当予想 | .....P8   |

# 1. 会社概要

|               |                      |
|---------------|----------------------|
| 社名            | 株式会社ウッドワン            |
| 所在地           | 広島県廿日市市木材港南1-1       |
| 設立            | 1952年4月              |
| 資本金           | 73億2,497万円           |
| 従業員数          | 2,338名（連結）           |
| ※2023年3月31日現在 | 1,240名（単体）           |
| 営業拠点          | 東京・名古屋・大阪・福岡など全国45拠点 |
| 製造拠点          | 本社（廿日市）・豊橋・蒲郡        |

## 無垢No1 木質総合建材メーカー

構造材  
Structure Materials

階段  
Stairs

手すり  
steel flat bar

家具TVボード  
Furniture TV board

建具  
Doors

キッチン  
MUKU Kitchen

床材  
flooring



## ウッドワン 国内製造拠点



本社 / 本社工場

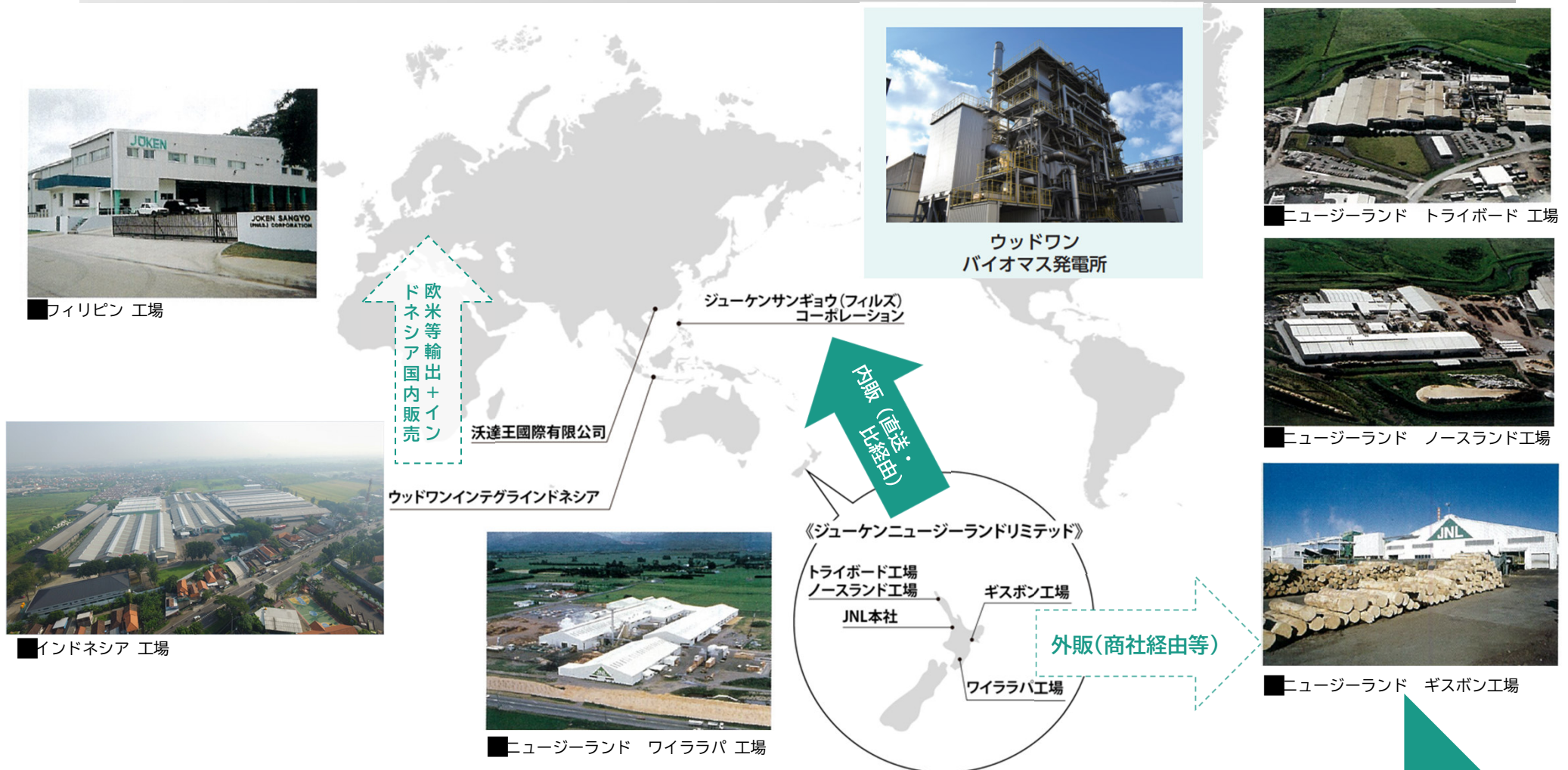


豊橋工場



蒲郡工場

# (海外拠点)



## 一貫生産体制

原材料の  
確保

一次加工  
二次加工

最終製品  
製造

販売

ニュージーランドで約40,000haの森林を経営  
(苗木を植えることから)

端材でバイオマス発電も

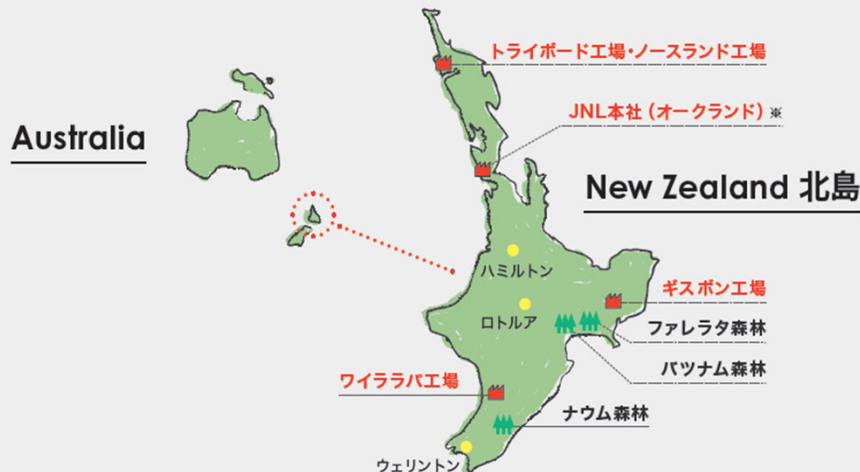


# (持続可能な森林経営)

## ニュージーランドの“ウッドワンの森”。

日本から東南へ約9,000km 離れた「ニュージーランド」にウッドワンが大切に育てている広大な森林があります。

その規模は約40,000ha にもおよび、「木のぬくもり」を製品としてご提供しつつ、地球環境を守る経営を行っています。



| GHG排出量            | 単位    | 2021年度<br>連結 |
|-------------------|-------|--------------|
| CO2吸収量・固定化量       |       |              |
| CO2吸収量 ※1         | t-CO2 | 700,000      |
| CO2固定化量 ※2        | t-CO2 | 145,000      |
| 排出量               |       |              |
| Scope 1(連結)       | t-CO2 | 5,129        |
| Scope 2(連結)       | t-CO2 | 21,650       |
| 合計(Scope1+Scope2) | t-CO2 | 26,779       |

※1 CO<sub>2</sub>吸収量=植林面積×年間平均生長量×(1-生材含水率)×炭素含有率×CO<sub>2</sub>換算係数

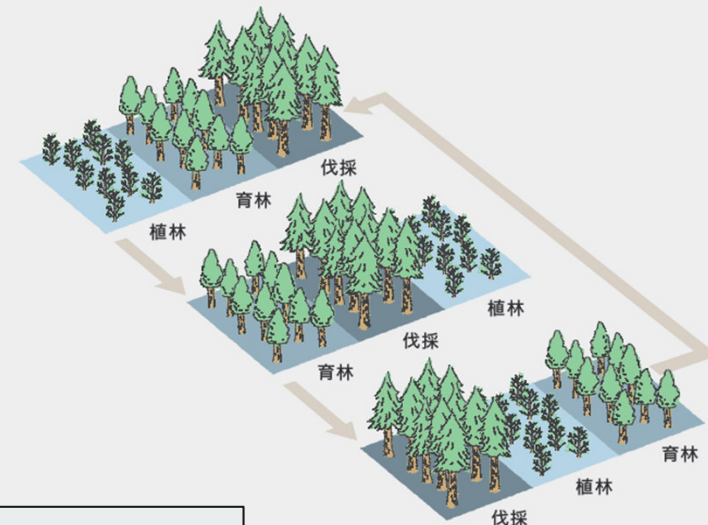
※2 CO<sub>2</sub>固定化量=植林面積×年間平均生長量×ラジアータパイン材密度×炭素含有率×CO<sub>2</sub>換算係数

2023年1月20日に新たに発行  
したサステナビリティレポー  
トから抜粋

## 30年で次の世代へ。

ウッドワンで植林しているニュージーパイン®は、約30年で樹高40mほどに成長して伐採適齢期を迎えます。

そこでウッドワンでは、1年生から30年生までに分けた区画ごとに育て、毎年一定量の木材が収穫できるように森林を管理・保全しています。



## 2. 決算概要

売上高

162.0億円

前期比  $\Delta 0.3\%$

営業損失

2.7億円

前年同期  
営業利益 4.5億円

経常損失

3.2億円

前年同期  
経常利益 1.5億円

四半期  
純損失

2.1億円

前年同期  
四半期純利益 1.1億円

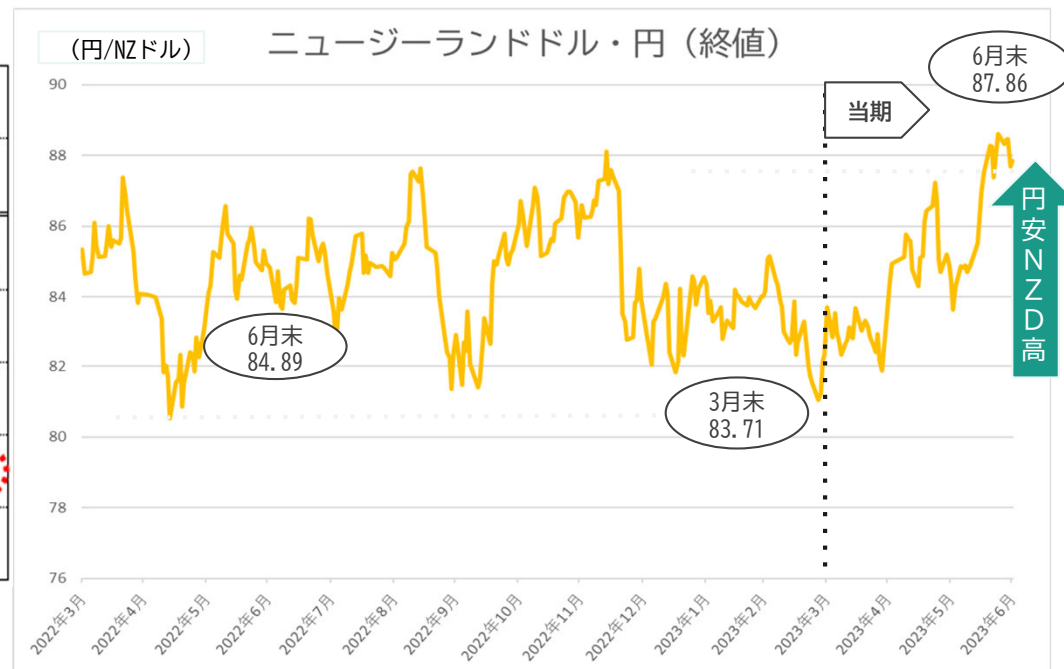
### (当四半期の経営環境)

住宅価格の高騰から、持家(注文住宅)は地方を中心に前年から10%程度減少。分譲戸建は在庫過多が続く5%程度の減少。住宅価格抑制のため、平屋にするとか建坪を減らすなどのコストダウンの動きも出てきている。

### 【新設住宅着工戸数(持家+分譲戸建)推移】

(数量単位:千戸)

|             | 持家+分譲戸建 |       |                 | 持家 |       | 分譲戸建 |        |
|-------------|---------|-------|-----------------|----|-------|------|--------|
|             | 戸数      | 前年比   | 増減率             | 戸数 | 前年比   | 戸数   | 前年比    |
| 2022年4~6月   | 103     | 95.0% | $\Delta 5.0\%$  | 66 | 91.1% | 37   | 102.8% |
| 2022年7~9月   | 104     | 92.6% | $\Delta 7.4\%$  | 67 | 87.2% | 37   | 104.4% |
| 2022年10~12月 | 100     | 88.9% | $\Delta 11.1\%$ | 63 | 84.3% | 37   | 98.1%  |
| 2023年1~3月   | 86      | 92.6% | $\Delta 7.4\%$  | 52 | 91.1% | 33   | 95.2%  |
| 2023年4~6月   | 93      | 91.0% | $\Delta 9.0\%$  | 58 | 88.1% | 36   | 96.0%  |

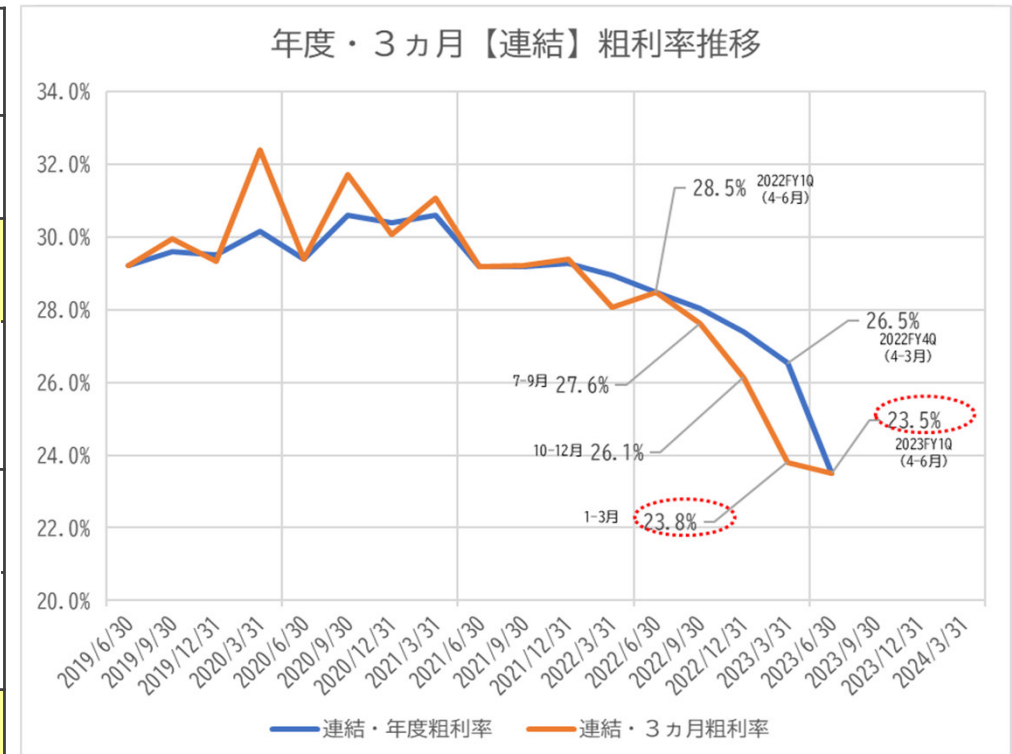


### 3. 連結損益の状況

- カタログ価格改定による値上げの効果はあったものの、住宅着工数の減少もあり売上高は前期比微減。
- 原材料や副資材等の材料費、電力費や燃料費、物流運賃等、さまざまなコストの上昇や高止まりから売上総利益、営業利益、経常利益、四半期純利益は前期比減少し、営業利益以下は赤字。

(単位：百万円)

|                      | 2022年<br>6月期 | 2023年<br>6月期 | 前期比<br>増減 |
|----------------------|--------------|--------------|-----------|
| 売上高                  | 16,259       | 16,205       | △54       |
| 売上総利益                | 4,627        | 3,809        | △817      |
| 売上総利益率<br>(粗利率)      | 28.5%        | 23.5%        | △5.0%     |
| 販売管理費                | 4,174        | 4,081        | △92       |
| 販管費比率                | 25.7%        | 25.2%        | △0.5%     |
| 営業利益                 | 453          | △272         | △725      |
| 経常利益                 | 159          | △329         | △488      |
| 親会社株主に帰属する<br>四半期純利益 | 118          | △211         | △329      |



#### 【粗利率】

価格改定の効果も出てきているが、前年比では、原材料費や外注費（伐採業者など）、運賃、電力・燃料費等のコストアップで粗利率を押下げ。

ただし、前3ヵ月（1～3月）比ではスローダウン（▲0.3%）。

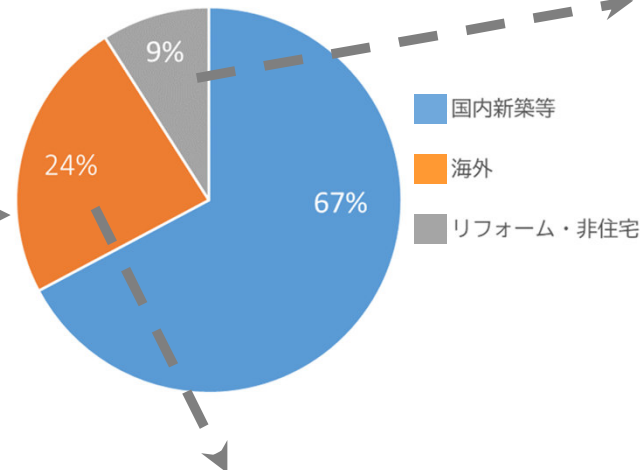
# (セグメント情報)

- 住宅建材設備事業における、海外売上はニュージーランド子会社において、同国内での人手不足による生産上の制約等があったものの、原木販売価格の回復等もあり売上高は回復。インドネシア子会社では、主に欧州市場への販売が減少し売上高が減少。リフォーム・非住宅の売上は前年比増加。
- バイオマス発電事業は、前年同期に比べて燃料代が高騰し、太陽光発電の急増に伴う電力需給バランスを調整するため、電気事業者から指示された「出力制御」の回数が前年同期に比べ大幅に増加したこともあり、売上、営業利益ともに減少。

(単位：百万円)

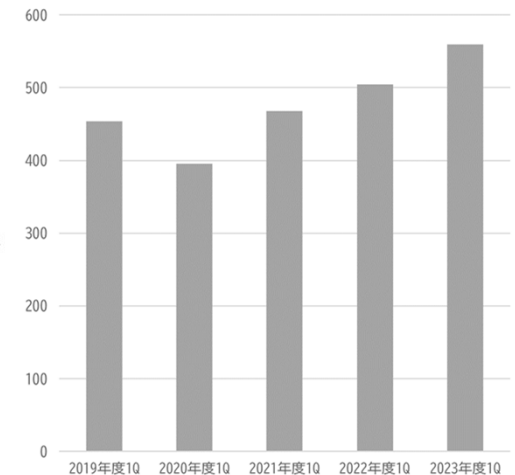
|              | 2022年<br>6月期 | 2023年<br>6月期 | 前期比<br>増減 |
|--------------|--------------|--------------|-----------|
| 売上高          | 16,268       | 16,216       | △51       |
| 住宅建材<br>設備事業 | 15,987       | 15,969       | △17       |
| 発電事業         | 281          | 247          | △33       |
| 営業利益         | 453          | △272         | △725      |
| 住宅建材<br>設備事業 | 412          | △281         | △693      |
| 発電事業         | 41           | 9            | △31       |

<売上高 | 住宅建材設備事業の内訳>



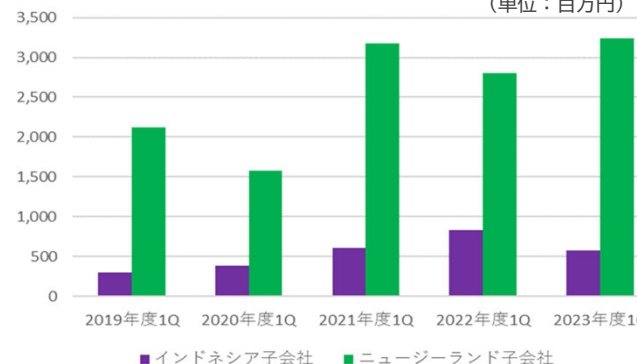
(単位：百万円)

国内 リフォーム非住宅販売(1Q)推移



海外販売(1Q)推移

(単位：百万円)





## 4. 連結貸借対照表の状況

- 主にニュージーランド子会社の立木等の増加により有形固定資産が増加。
- 主に当社およびニュージーランド子会社での設備資金や運転資金の調達により有利子負債が増加。 (単位：百万円)

|                   | 2023年<br>3月期    | 2023年<br>6月期    | 増 減             | 為替影響除き          | 主な増減要因              |
|-------------------|-----------------|-----------------|-----------------|-----------------|---------------------|
| <b>流 動 資 産</b>    | <b>29,814</b>   | <b>30,509</b>   | <b>+694</b>     | <b>△4</b>       |                     |
| ・ 現預金             | 4,548           | 4,006           | △542            | △600            |                     |
| ・ 棚卸資産            | 16,666          | 17,027          | +361            | +203            |                     |
| ・ 受取勘定他           | 8,600           | 9,476           | +876            | +392            |                     |
| <b>固 定 資 産</b>    | <b>67,203</b>   | <b>69,724</b>   | <b>+2,521</b>   | <b>+840</b>     | ←ニュージーランド子会社の立木等の増加 |
| ・ 有形固定資産（立木除く）    | 35,683          | 36,581          | +898            | +210            |                     |
| ・ 立木              | 19,732          | 20,950          | +1,218          | +228            |                     |
| ・ 無形固定資産          | 818             | 805             | △13             | △14             |                     |
| ・ 投資その他の資産        | 10,968          | 11,386          | +418            | +415            |                     |
| <b>資産合計</b>       | <b>97,018</b>   | <b>100,234</b>  | <b>+3,215</b>   | <b>+836</b>     |                     |
| <b>流 動 負 債</b>    | <b>20,818</b>   | <b>22,146</b>   | <b>+1,328</b>   | <b>+806</b>     |                     |
| ・ 有利子負債           | 9,702           | 10,721          | +1,019          | +781            |                     |
| ・ 支払勘定他           | 11,115          | 11,424          | +309            | +25             |                     |
| <b>固 定 負 債</b>    | <b>31,795</b>   | <b>32,561</b>   | <b>+766</b>     | <b>+224</b>     |                     |
| ・ 有利子負債           | 26,902          | 27,605          | +703            | +305            |                     |
| ・ その他             | 4,893           | 4,956           | +63             | △81             |                     |
| <b>(＊有利子負債合計)</b> | <b>(36,604)</b> | <b>(38,326)</b> | <b>(+1,722)</b> | <b>(+1,087)</b> | ←設備資金や運転資金の調達       |
| <b>負債合計</b>       | <b>52,613</b>   | <b>54,708</b>   | <b>+2,094</b>   | <b>+1,031</b>   |                     |
| ・ 株主資本合計          | 36,396          | 36,072          | △323            | △428            |                     |
| ・ その他包括利益累計額合計    | 6,835           | 8,261           | +1,426          | +214            |                     |
| ・ 新株予約権           | 122             | 123             | +1              | +1              |                     |
| ・ 非支配株主持分         | 1,049           | 1,067           | +17             | +17             |                     |
| <b>純資産合計</b>      | <b>44,404</b>   | <b>45,525</b>   | <b>+1,121</b>   | <b>△194</b>     |                     |
| <b>負債純資産合計</b>    | <b>97,018</b>   | <b>100,234</b>  | <b>+3,215</b>   | <b>+836</b>     |                     |



## 5. 2024年3月期の業績予想・配当予想

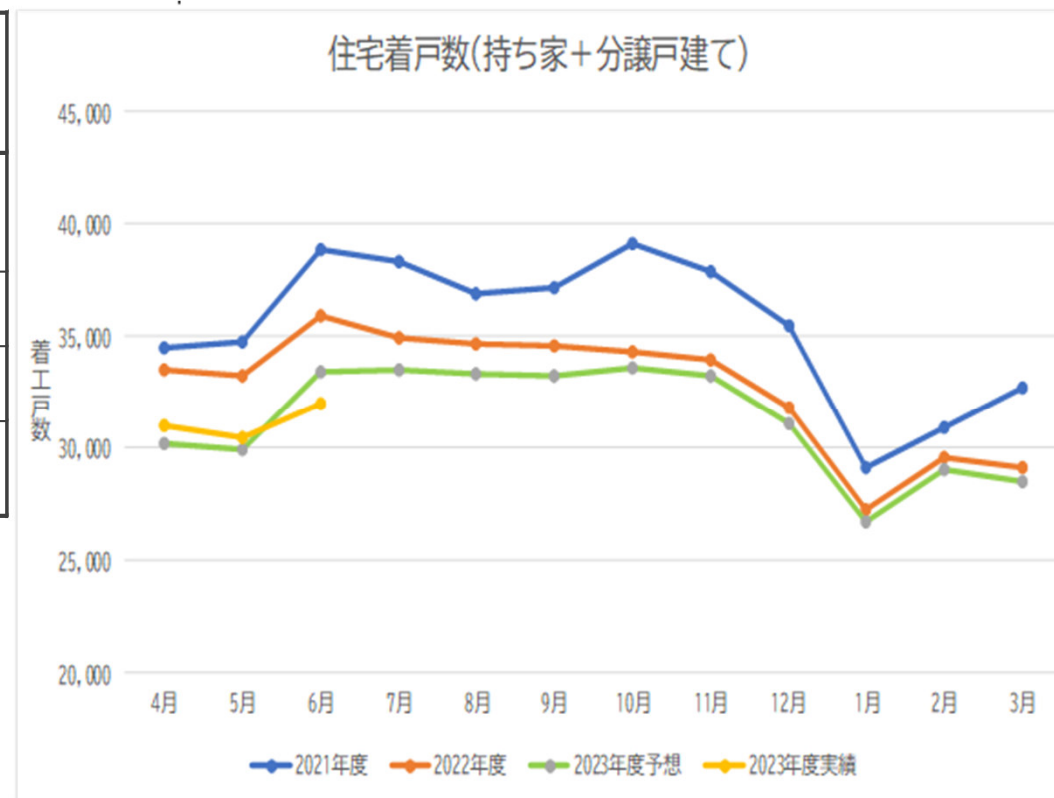
- 業績予想・配当予想につきましては、2023年5月12日に公表いたしました業績予想・配当予想から変更しておりません。
- 4～6月の戸建住宅着工は前年比▲9.0%と、第1四半期合計では概ね予想通り。

(単位：百万円)

| [業績予想:連結]           | 2023年<br>3月期<br>実績 | 2024年<br>3月期<br>予想 | 前期比   |
|---------------------|--------------------|--------------------|-------|
| 売上高                 | 65,829             | 68,000             | 2,171 |
| 営業利益                | 766                | 1,900              | 1,134 |
| 経常利益                | 668                | 1,200              | 532   |
| 親会社株主に帰属<br>する当期純利益 | 365                | 800                | 435   |

(単位：円)

| [配当予想] | 2023年<br>3月期 | 2024年<br>3月期<br>予想 |
|--------|--------------|--------------------|
| 中間     | 12.00        | 12.00              |
| 期末     | 12.00        | 12.00              |
| 年間     | 24.00        | 24.00              |
| 配当性向   | 61.3%        | 27.9%              |



予想数値は現在入手可能な情報に基づき作成したものであり、今後変動する可能性があります。